

**АДМИНИСТРАЦИЯ ВЕРХОРЕЧЕНСКОГО СЕЛЬСКОГО ПОСЕЛЕНИЯ  
БАХЧИСАРАЙСКОГО РАЙОНА РЕСПУБЛИКИ КРЫМ**

**ПОСТАНОВЛЕНИЕ**

от «\_\_\_» \_\_\_\_\_ 2019г.

№ \_\_\_\_\_

**“Об утверждении административного регламента по предоставлению муниципальной услуги “Предоставление заключения о соответствии проектной документации сводному плану подземных коммуникаций и сооружений”**

Руководствуясь Федеральным законом от 27.07.2010 № 210-ФЗ “Об организации предоставления государственных и муниципальных услуг”, в соответствии с Федеральным законом от 06.10.2003 № 131-ФЗ “Об общих принципах организации местного самоуправления в Российской Федерации”, Уставом Верхореченского сельского поселения сельского поселения, администрация Верхореченского сельского поселения сельского поселения

**ПОСТАНОВЛЯЕТ:**

1. Утвердить Административный регламент по предоставлению муниципальной услуги “Предоставление заключения о соответствии проектной документации сводному плану подземных коммуникаций и сооружений” согласно приложений №1,2,3,4.

2. Настоящее постановление вступает в законную силу с момента обнародования и подлежит официальному опубликованию на официальном сайте муниципального образования Верхореченское сельское поселение Бахчисарайского района Республики Крым <http://admin-verhorech.ru>.

3. Контроль за исполнением настоящего постановления возлагаю на заведующего сектором по вопросам муниципального имущества, землеустройства и территориального планирования администрации Верхореченского сельского поселения Бахчисарайского района – Клюкину Елену Ивановну.

Председатель Верхореченского сельского совета -  
Глава администрации  
Верхореченского сельского поселения

В.В. Акишева

**СОГЛАСОВАНО:**

**Заведующим сектором по вопросам муниципального имущества,  
землеустройства и территориального планирования**

\_\_\_\_\_ **Е.И. Клюкина**

«\_\_» \_\_\_\_\_ **20** \_\_ г.

Утвержден  
постановлением администрации  
Верхореченского сельского поселения  
Бахчисарайского района

**Административный регламент  
предоставления муниципальной услуги “Предоставление заключения о  
соответствии проектной документации сводному плану подземных  
коммуникаций и сооружений”**

**1. Общие положения**

1.1. Предмет регулирования Административного регламента.

Административный регламент по предоставлению муниципальной услуги “Предоставление заключения о соответствии проектной документации сводному плану подземных коммуникаций и сооружений” разработан в целях повышения качества предоставления и доступности муниципальной услуги, создания комфортных условий для получения результатов предоставления муниципальной услуги.

1.2. Круг заявителей.

Заявителями, имеющим право на получение муниципальной услуги, являются физические или юридические лица, а также их законные представители. От имени заявителей могут выступать физические лица, имеющие право в соответствии с законодательством Российской Федерации либо в силу наделения их заявителями в порядке, установленном законодательством Российской Федерации, полномочиями выступать от их имени (далее - заявители).

1.3. Требования к порядку информирования о предоставлении муниципальной услуги

1.3.1. Информирование заявителей по вопросам предоставления муниципальной услуги осуществляется посредством:

размещения информации на официальном сайте Администрации Верхореченского сельского поселения в информационно-телекоммуникационной сети "Интернет" [http:// admin-verhorech.ru](http://admin-verhorech.ru) (далее - официальный сайт), в федеральной государственной информационной системе "Федеральный реестр государственных и муниципальных услуг (функций)" (далее - федеральный реестр), на официальном сайте в федеральной государственной информационной системе "Единый портал государственных и муниципальных услуг (функций)" (далее - Единый портал), на информационных стендах в помещениях Администрации Верхореченского сельского поселения ;

предоставления заявителю информации в устной форме по телефону или при личном обращении;

предоставления заявителю информации в письменной форме по почте или

электронной почте.

1.3.2. На официальном сайте, в федеральном реестре, на Едином портале и на информационных стендах в помещениях Администрации Верхореченского сельского поселения размещается следующая справочная информация:

о месте нахождения и графике работы Администрации Верхореченского сельского поселения;

справочных телефонах Администрации Верхореченского сельского поселения, в том числе номере телефона-автоинформатора;

адресах официального сайта, а также электронной почты и (или) формы обратной связи Администрации Верхореченского сельского поселения в информационно-телекоммуникационной сети "Интернет".

1.3.3. На официальном сайте кроме справочной информации, указанной в пункте 1.3.2 настоящего Административного регламента, размещается следующая информация:

график приема заявлений;

текст настоящего Административного регламента;

порядок получения информации заявителями по вопросам предоставления муниципальной услуги, сведений о ходе предоставления указанных услуг;

перечень нормативных правовых актов, регулирующих предоставление муниципальной услуги;

порядок досудебного (внесудебного) обжалования решений и действий (бездействия) Администрации Верхореченского сельского поселения и ее должностных лиц;

формы заявлений для заполнения и образцы заполнения заявлений.

1.3.4. На Едином портале кроме справочной информации, указанной в пункте 1.3.2 настоящего Административного регламента, размещается следующая информация:

порядок получения информации заявителями по вопросам предоставления муниципальной услуги и услуг, которые являются необходимыми и обязательными для предоставления муниципальной услуги, сведений о ходе предоставления указанных услуг;

перечень нормативных правовых актов, регулирующих предоставление муниципальной услуги;

исчерпывающий перечень документов, необходимых для предоставления муниципальной услуги, требования к оформлению указанных документов, а также перечень документов, которые заявитель вправе представить по собственной инициативе;

круг заявителей;

срок предоставления муниципальной услуги;

результаты предоставления муниципальной услуги, порядок представления документа, являющегося результатом предоставления муниципальной услуги;

исчерпывающий перечень оснований для отказа в предоставлении муниципальной услуги;

порядок досудебного (внесудебного) обжалования решений и действий (бездействия) Администрации Верхореченского сельского поселения и ее

должностных лиц;

формы заявлений для заполнения и образцы заполнения заявлений.

1.3.5. На информационных стендах в помещениях Администрации Верхореченского сельского поселения кроме справочной информации, указанной в пункте 1.3.2 настоящего Административного регламента, размещается следующая информация:

график приема заявлений;

порядок досудебного (внесудебного) обжалования решений и действий (бездействия) Администрации Верхореченского сельского поселения и ее должностных лиц;

формы заявлений для заполнения и образцы заполнения заявлений.

1.3.6. Информация о порядке и сроках предоставления муниципальной услуги, размещаемая на Едином портале и формируемая на основании сведений, содержащихся в федеральном реестре, предоставляется заявителю бесплатно.

Доступ к информации о сроках и порядке предоставления услуги осуществляется без выполнения заявителем каких-либо требований, в том числе без использования программного обеспечения, установка которого на технические средства заявителя требует заключения лицензионного или иного соглашения с правообладателем программного обеспечения, предусматривающего взимание платы, регистрацию или авторизацию заявителя, или предоставление им персональных данных.

1.3.7. Предоставление информации заявителю в устной форме по телефону или при личном обращении осуществляется по следующим вопросам:

дата поступления в Администрацию Верхореченского сельского поселения заявления о предоставлении муниципальной услуги и входящем номере, под которым зарегистрировано указанное заявление, об ответственном работнике Администрации Верхореченского сельского поселения, рассматривающего заявление;

ход рассмотрения заявления;

нормативные правовые акты, на основании которых Администрация Верхореченского сельского поселения предоставляет муниципальную услугу;

место размещения на официальном сайте Администрации Верхореченского сельского поселения и на Едином портале информации по вопросам предоставления муниципальной услуги.

При предоставлении заявителю указанной в настоящем пункте информации работник Администрации Верхореченского сельского поселения должен назвать свою фамилию, имя, отчество (при наличии), должность, а также наименование структурного подразделения Администрации Верхореченского сельского поселения, в которое обратился заявитель, и в вежливой форме подробно проинформировать обратившегося по интересующим его вопросам.

Время ответа на вопросы заявителя по телефону или при личном обращении не должно превышать 10 минут.

В случае если для подготовки ответа требуется больше времени, чем установлено, работник Администрации Верхореченского сельского поселения, осуществляющий устное информирование, вправе предложить заявителю

обратиться для получения необходимой информации в письменной форме либо назначить другое удобное время.

1.3.8. При обращении заявителя за информацией в Администрацию Верхореченского сельского поселения в письменной форме ответ на поставленный в обращении вопрос излагается в простой, четкой и понятной форме с указанием должности, фамилии и инициалов лица, подписавшего ответ, а также фамилии, имени, отчества (при наличии) и номера телефона непосредственного исполнителя. Ответ заявителю направляется в письменной форме почтовым отправлением или по электронной почте в течение тридцати дней со дня поступления обращения.

1.3.9. Если запрашиваемая заявителем информация не может быть предоставлена без разглашения сведений, составляющих государственную или иную охраняемую федеральным законом тайну, заявителю сообщается о невозможности дать ответ по существу поставленного вопроса в связи с недопустимостью разглашения соответствующих сведений.

1.3.10. Основными требованиями к информированию заявителей по вопросам предоставления муниципальной услуги являются:

- достоверность и полнота предоставляемой информации;
- четкость в изложении информации;
- удобство и доступность получения информации;
- оперативность предоставления информации.

## **2. Стандарт предоставления муниципальной услуги**

### **2.1. Наименование муниципальной услуги.**

“Предоставление заключения о соответствии проектной документации сводному плану подземных коммуникаций и сооружений”.

### **2.2. Наименование органа, предоставляющего муниципальную услугу.**

Муниципальную услугу предоставляет Администрация Верхореченского сельского поселения (далее - Администрация). В соответствии с пунктом 3 части 1 статьи 7 Федерального закона от 27.07.2010 № 210-ФЗ “Об организации предоставления государственных и муниципальных услуг” органы, предоставляющие государственные услуги, и органы, предоставляющие муниципальные услуги, не вправе требовать от заявителя осуществления действий, в том числе согласований, необходимых для получения государственных и муниципальных услуг и связанных с обращением в иные государственные органы, органы местного самоуправления, организации, за исключением получения услуг и получения документов и информации, предоставляемых в результате таких услуг, включенных в перечни, указанные в части 1 статьи 9 Федерального закона от 27.07.2010 № 210-ФЗ “Об организации предоставления государственных и муниципальных услуг”.

### **2.3. Результат предоставления муниципальной услуги.**

Результатом предоставления муниципальной услуги является предоставление

заключения о соответствии проектной документации сводному плану подземных коммуникаций и сооружений либо мотивированный отказ в предоставлении муниципальной услуги.

#### 2.4. Срок предоставления муниципальной услуги.

Срок предоставления муниципальной услуги составляет не более 12 рабочих дней со дня поступления заявления и прилагаемых к нему документов в Администрацию.

2.4.2.1. Прием заявления и прилагаемых к нему документов, проверка представленных документов на соответствие требованиям настоящего Административного регламента, и регистрация заявления осуществляется в течение 1 рабочего дня.

2.4.2.2. Истребование документов (сведений), указанных в настоящем Административном регламенте, в рамках межведомственного взаимодействия, и подготовка проекта заключения о соответствии проектной документации сводному плану подземных коммуникаций и сооружений либо о мотивированном отказе в предоставлении муниципальной услуги осуществляется в течение 8 рабочих дней, в том числе:

- подготовка и направление межведомственных запросов в органы, участвующие в предоставлении муниципальной услуги, осуществляется в течение 5 рабочих дней;

- проведение специалистом экспертизы документов, представленных заявителем и информации, представленной органами, участвующими в предоставлении муниципальной услуги, на предмет наличия или отсутствия оснований, указанных в Административном регламенте осуществляется в течение 2 рабочих дней.

- подготовка специалистом проекта заключения о соответствии проектной документации сводному плану подземных коммуникаций и сооружений либо мотивированного отказа в предоставлении муниципальной услуги осуществляется в течение 1 рабочего дня.

2.4.2.3. Подписание уполномоченным должностным лицом администрации заключения о соответствии проектной документации сводному плану подземных коммуникаций и сооружений либо постановления об отказе в предоставлении муниципальной услуги осуществляется в течение 1 рабочего дня.

2.4.2.4. Регистрации заключения о соответствии проектной документации сводному плану подземных коммуникаций и сооружений либо мотивированного отказа в предоставлении муниципальной услуги осуществляется не позднее 1 рабочего дня со дня его подписания.

2.4.2.5. Направление (выдача) заявителю заключения о соответствии проектной документации сводному плану подземных коммуникаций и сооружений либо мотивированного отказа в предоставлении муниципальной услуги осуществляется в течение 1 рабочего дня

2.4.3. Срок исправления технических ошибок, допущенных при оформлении документов, не должен превышать трех рабочих дней с момента обнаружения ошибки или получения от любого заинтересованного лица в письменной форме

заявления об ошибке в записях.

2.5. Перечень нормативных правовых актов Российской Федерации и нормативных правовых актов субъекта РФ, регулирующих предоставление муниципальной услуги.

Перечень нормативных правовых актов (с указанием их реквизитов и источников официального опубликования), регулирующих предоставление муниципальной услуги, размещается на официальном сайте, в федеральном реестре и на Едином портале.

Нормативные правовые акты, регулирующие предоставление муниципальной услуги:

- Конституция Российской Федерации;
- Градостроительный кодекс Российской Федерации;
- Земельный кодекс Российской Федерации;
- Федеральный закон от 06.10.2003 года N 131-ФЗ "Об общих принципах организации местного самоуправления в Российской Федерации";
- Федеральный закон от 02.05.2006 г. N 59-ФЗ "О порядке рассмотрения обращений граждан Российской Федерации";
- Федеральный закон от 27.07.2010 года N 210-ФЗ "Об организации предоставления государственных и муниципальных услуг";
- Устав Верхореченского сельского поселения сельского поселения;
- иные законы и нормативные правовые акты Российской Федерации, субъекта РФ, муниципальные правовые акты.

2.6. Исчерпывающий перечень документов, необходимых для предоставления муниципальной услуги:

- заявление на оформление заключения о соответствии проектной документации сводному плану подземных коммуникаций и сооружений (приложение N 1), к заявлению прилагаются:

1) проектная документация на строительство, реконструкцию, капитальный ремонт объектов капитального строительства:

- пояснительная записка;
- градостроительный план земельного участка, с обозначением места размещения объекта капитального строительства, подъездов и проходов к нему, границ зон действия публичных сервитутов, объектов археологического наследия;
- схема планировочной организации земельного участка, подтверждающая расположение линейного объекта в пределах красных линий, утвержденных в составе документации по планировке территории применительно к линейным объектам;
- схемы, отображающие архитектурные решения;
- сведения об инженерном оборудовании, сводный план сетей инженерно-технического обеспечения с обозначением мест подключения (технологического присоединения) проектируемого объекта капитального строительства к сетям инженерно-технического обеспечения;



2) проект организации строительства объекта капитального строительства;  
3) проект организации работ по сносу или демонтажу объектов капитального строительства, их частей;

4) результаты инженерных изысканий для подготовки проектной документации строительства, реконструкции объектов капитального строительства:

материалы инженерно-геодезических изысканий (инженерно-геологические условия района, площадки, участка, трассы проектируемого строительства, включая рельеф, геологическое строение, геоморфологические и гидрогеологические условия;

состав, состояние и свойства грунтов, геологические и инженерно-геологические процессы; материалы инженерно-гидрометеорологических изысканий.

2.6.1. Исчерпывающий перечень документов, необходимых в соответствии с нормативными правовыми актами для предоставления муниципальной услуги, подлежащих представлению заявителем:

1) Заявление на оформление заключения о соответствии проектной документации сводному плану подземных коммуникаций и сооружений. Заявление на бумажном носителе представляется:

- посредством почтового отправления;

- при личном обращении заявителя либо его законного представителя.

Заявление в форме электронного документа представляется путем заполнения формы запроса, размещенной на официальном сайте администрации в сети Интернет или путем заполнения формы запроса через личный кабинет на Едином портале государственных и муниципальных услуг (функций).

Заявление в форме электронного документа подписывается по выбору заявителя (если заявителем является индивидуальный предприниматель):

- электронной подписью заявителя (представителя заявителя);

- усиленной квалифицированной электронной подписью заявителя (представителя заявителя).

Заявление в форме электронного документа от имени юридического лица заверяется по выбору заявителя электронной подписью, либо усиленной квалифицированной электронной подписью:

- лица, действующего от имени юридического лица без доверенности;

- представителя юридического лица, действующего на основании доверенности, выданной в соответствии с законодательством Российской Федерации;

2) Документ, подтверждающий полномочия представителя заявителя, в случае, если с заявлением обращается представитель заявителя.

К заявлению в форме электронного документа прилагается копия документа, удостоверяющего личность заявителя (удостоверяющего личность представителя заявителя, если заявление представляется представителем заявителя) в виде электронного образа такого документа.

Представления копии документа, удостоверяющего личность заявителя или удостоверяющего личность представителя заявителя не требуется в случае представления заявления посредством отправки через личный кабинет на Едином

портале государственных и муниципальных услуг (функций) и (или) Портале государственных и муниципальных услуг, а также если заявление подписано усиленной квалифицированной электронной подписью.

2.6.2. Исчерпывающий перечень документов, необходимых в соответствии с нормативными правовыми актами для предоставления муниципальной услуги, которые находятся в распоряжении государственных органов, органов местного самоуправления и иных организаций, участвующих в предоставлении муниципальной услуги, и которые заявитель вправе представить самостоятельно:

2.6.2.1. Выписка из Единого государственного реестра юридических лиц (при подаче заявления юридическим лицом);

2.6.2.2. Выписка из Единого государственного реестра индивидуальных предпринимателей (при подаче заявления индивидуальным предпринимателем).

Непредставление заявителем указанных документов не является основанием для отказа заявителю в предоставлении услуги.

2.6.3. Запрещается требовать от заявителя:

1) представления документов и информации или осуществления действий, представление или осуществление которых не предусмотрено нормативными правовыми актами, регулирующими отношения, возникающие в связи с предоставлением государственных и муниципальных услуг;

2) представления документов и информации, в том числе подтверждающих внесение заявителем платы за предоставление государственных и муниципальных услуг, которые находятся в распоряжении органов, предоставляющих государственные услуги, органов, предоставляющих муниципальные услуги, иных государственных органов, органов местного самоуправления либо подведомственных государственным органам или органам местного самоуправления организаций, участвующих в предоставлении предусмотренных частью 1 статьи 1 Федерального закона от 27.07.2010 № 210-ФЗ “Об организации предоставления государственных и муниципальных услуг” государственных и муниципальных услуг, в соответствии с нормативными правовыми актами Российской Федерации, нормативными правовыми актами субъектов Российской Федерации, муниципальными правовыми актами, за исключением документов, включенных в определенный частью 6 статьи 7 Федерального закона от 27.07.2010 № 210-ФЗ “Об организации предоставления государственных и муниципальных услуг” перечень документов. Заявитель вправе представить указанные документы и информацию в органы, предоставляющие государственные услуги, и органы, предоставляющие муниципальные услуги, по собственной инициативе;

3) осуществления действий, в том числе согласований, необходимых для получения государственных и муниципальных услуг и связанных с обращением в иные государственные органы, органы местного самоуправления, организации, за исключением получения услуг и получения документов и информации, предоставляемых в результате предоставления таких услуг, включенных в перечни, указанные в части 1 статьи 9 Федерального закона от 27.07.2010 № 210-ФЗ “Об организации предоставления государственных и муниципальных услуг”;

4) представления документов и информации, отсутствие и (или) недостоверность которых не указывались при первоначальном отказе в приеме

документов, необходимых для предоставления государственной или муниципальной услуги, либо в предоставлении государственной или муниципальной услуги, за исключением следующих случаев:

а) изменение требований нормативных правовых актов, касающихся предоставления государственной или муниципальной услуги, после первоначальной подачи заявления о предоставлении государственной или муниципальной услуги;

б) наличие ошибок в заявлении о предоставлении государственной или муниципальной услуги и документах, поданных заявителем после первоначального отказа в приеме документов, необходимых для предоставления государственной или муниципальной услуги, либо в предоставлении государственной или муниципальной услуги и не включенных в представленный ранее комплект документов;

в) истечение срока действия документов или изменение информации после первоначального отказа в приеме документов, необходимых для предоставления государственной или муниципальной услуги, либо в предоставлении государственной или муниципальной услуги;

г) выявление документально подтвержденного факта (признаков) ошибочного или противоправного действия (бездействия) должностного лица органа, предоставляющего государственную услугу, или органа, предоставляющего муниципальную услугу, государственного или муниципального служащего, работника многофункционального центра, работника организации, предусмотренной частью 1.1 статьи 16 Федерального закона от 27.07.2010 № 210-ФЗ «Об организации предоставления государственных и муниципальных услуг», при первоначальном отказе в приеме документов, необходимых для предоставления государственной или муниципальной услуги, либо в предоставлении государственной или муниципальной услуги, о чем в письменном виде за подписью руководителя органа, предоставляющего государственную услугу, или органа, предоставляющего муниципальную услугу, руководителя многофункционального центра при первоначальном отказе в приеме документов, необходимых для предоставления государственной или муниципальной услуги, либо руководителя организации, предусмотренной частью 1.1 статьи 16 Федерального закона от 27.07.2010 № 210-ФЗ «Об организации предоставления государственных и муниципальных услуг», уведомляется заявитель, а также приносятся извинения за доставленные неудобства.

2.7. Исчерпывающий перечень оснований для отказа в приеме документов, необходимых для предоставления муниципальной услуги:

Заявителю направляется уведомление об отказе в приеме к рассмотрению заявления в случае, если при обращении за предоставлением муниципальной услуги в электронной форме в результате проверки квалифицированной подписи выявлено несоблюдение установленных статьей 11 Федерального закона от 06.04.2011 № 63-ФЗ «Об электронной подписи» условий признания ее действительности.

2.8. Исчерпывающий перечень оснований для приостановления или отказа в предоставлении муниципальной услуги.

2.8.1. Оснований для приостановления предоставления муниципальной услуги

не предусмотрено.

2.8.2. Основанием для отказа в предоставлении муниципальной услуги является:

1) не предоставление заявителем определенных пунктом 2.6.1. настоящего Административного регламента документов, обязанность по предоставлению которых возложена на заявителя;

2) поступление в Администрацию ответа органа государственной власти, органа местного самоуправления либо подведомственной органу государственной власти или органу местного самоуправления организации на межведомственный запрос, свидетельствующего об отсутствии документа и (или) информации, необходимых для предоставления муниципальной услуги, если соответствующий документ не представлен заявителем по собственной инициативе. Отказ в предоставлении муниципальной услуги по указанному основанию допускается в случае, если Администрация после получения указанного ответа уведомила заявителя о получении такого ответа, предложила заявителю представить документ и (или) информацию, необходимые для предоставления муниципальной услуги, в соответствии с пунктом 2.6.1. настоящего Административного регламента, и не получила от заявителя такие документ и (или) информацию в течение пятнадцати рабочих дней со дня направления уведомления;

3) предоставление документов в ненадлежащий орган;

4) обращение за оказанием муниципальной услуги ненадлежащего лица;

5) представителем не представлена оформленная в установленном порядке доверенность на осуществление действий.

2.9. Порядок, размер и основания взимания государственной пошлины или иной платы, взимаемой за предоставление муниципальной услуги.

Муниципальная услуга предоставляется бесплатно.

2.10. Порядок, размер и основания взимания платы за предоставление услуг, необходимых и обязательных для предоставления муниципальной услуги, включая информацию о методиках расчета размера такой платы.

При предоставлении муниципальной услуги оснований взимания платы за предоставление муниципальной услуги не предусмотрено.

2.11. Максимальный срок ожидания в очереди при подаче запроса о предоставлении муниципальной услуги и услуг, необходимых и обязательных для предоставления муниципальной услуги, и при получении результата предоставления таких услуг.

2.11.1. Максимальное время ожидания в очереди при подаче заявления о предоставлении муниципальной услуги не должно превышать 15 минут.

2.11.2. Максимальное время ожидания в очереди на получение результата предоставления муниципальной услуги не должно превышать 15 минут.

2.12. Срок и порядок регистрации запроса заявителя о предоставлении муниципальной услуги и услуги, предоставляемой организацией, участвующей в

предоставлении муниципальной услуги, в том числе в электронной форме.

Основанием для начала административной процедуры является регистрация ответственным лицом Администрации обращения заинтересованного лица с приложением комплекта документов, необходимых для оказания муниципальной услуги.

2.13. Требования к помещениям, в которых предоставляется муниципальная услуга, к местам ожидания и приема заявителей, размещению и оформлению визуальной текстовой и мультимедийной информации о порядке предоставления муниципальной услуги.

2.13.1. Помещение, в котором предоставляется муниципальная услуга, соответствует установленным противопожарным и санитарно-эпидемиологическим правилам и нормативам.

2.13.2. Помещения, в котором предоставляется муниципальная услуга, включают места для ожидания, места для информирования заявителей и заполнения необходимых документов, а также места для приема заявителей.

2.13.3. Прием заявителей осуществляется в Администрации.

2.13.4. В целях обеспечения конфиденциальности сведений о заявителе, одним должностным лицом одновременно ведется прием только одного заявителя по одному обращению за предоставлением одной муниципальной услуги.

2.13.5. Кабинет для приема заявителей должен быть оборудован информационными табличками (вывесками) с указанием:

- номера кабинета;
- фамилии и инициалов работников Администрации, осуществляющих прием.

2.13.6. Место для приема заявителей должно быть снабжено столом, стулом, писчей бумагой и канцелярскими принадлежностями, а также быть приспособлено для оформления документов.

2.13.7. В помещении Администрации должны быть оборудованные места для ожидания приема и возможности оформления документов.

2.13.8. Информация, касающаяся предоставления муниципальной услуги, должна располагаться на информационных стендах в Администрации.

На стендах размещается следующая информация:

- общий режим работы Администрации;
- номера телефонов работников Администрации, осуществляющих прием заявлений и заявителей;
- текст Административного регламента;
- бланк заявления о предоставлении муниципальной услуги;
- образец заполнения заявления о предоставлении муниципальной услуги;
- перечень документов, необходимых для предоставления муниципальной услуги;
- порядок получения консультаций.

2.13.9. Помещения, в которых предоставляется муниципальная услуга, должны соответствовать санитарно-гигиеническим правилам и нормативам, правилам пожарной безопасности, безопасности труда, а также обеспечивать беспрепятственный доступ инвалидов, включая инвалидов, использующих кресла-

коляски и маломобильных групп населения, должны быть оборудованы устройствами для озвучивания визуальной, текстовой информации, а также надписями, знаками и иной текстовой и графической информацией, выполненными рельефно-точечным шрифтом Брайля и на контрастном фоне, в соответствии с действующими стандартами выполнения и размещения таких знаков, а также визуальными индикаторами, преобразующими звуковые сигналы в световые, речевые сигналы в текстовую бегущую строку.

## 2.14. Показатели доступности и качества услуги.

### 2.14.1. Показателями оценки доступности услуги являются:

- транспортная доступность к местам предоставления услуги (не более 10 минут ходьбы от остановки общественного транспорта);
- размещение информации о порядке предоставления услуги на Едином портале государственных и муниципальных услуг;
- размещение информации о порядке предоставления услуги на официальном сайте Администрации;
- возможность самостоятельного передвижения по территории, на которой расположен объект в целях доступа к месту предоставления муниципальной услуги, входа в такие объекты и выхода из них, посадки в транспортное средство и высадки из него перед входом на объект, в том числе с использованием кресла-коляски, в том числе с помощью специалистов, предоставляющих услуги, ассистивных и вспомогательных технологий, а также сменного кресла-коляски;
- сопровождение инвалидов, имеющих стойкие расстройства функции зрения и самостоятельного передвижения по территории учреждения, организации, а также при пользовании услугами, предоставляемыми им;
- содействие инвалиду при входе в здание и выходе из него, информирование инвалида о доступных маршрутах общественного транспорта;
- дублирование необходимой для инвалидов звуковой и зрительной информации, а также надписей, знаков и иной текстовой и графической информации знаками, выполненными рельефно-точечным шрифтом Брайля, допуск сурдопереводчика и тифлосурдопереводчика;
- допуск на объекты собаки-проводника при наличии документа, подтверждающего ее специальное обучение и выдаваемого по форме и в порядке, которые определяются федеральным органом исполнительной власти, осуществляющим функции по выработке и реализации государственной политики и нормативно-правовому регулированию в сфере социальной защиты населения;
- выделение не менее 10 процентов мест (но не менее одного места) для парковки специальных автотранспортных средств инвалидов на каждой стоянке (остановке) автотранспортных средств.

В случаях, если существующее административное здание и объекты социальной, инженерной и транспортной инфраструктур невозможно полностью приспособить с учетом потребностей инвалидов, необходимо принимать меры для обеспечения доступа инвалидов к месту предоставления услуги, согласованные с одним из общественных объединений инвалидов, осуществляющих свою деятельность на территории района, меры для обеспечения доступа инвалидов к

месту предоставления услуги либо, когда это возможно, обеспечить предоставление необходимых услуг по месту жительства инвалида или в дистанционном режиме.

2.15. Показатели доступности и качества муниципальной услуги, в том числе количество взаимодействия заявителя с должностными лицами при предоставлении муниципальной услуги и их продолжительность, возможность получения услуги в многофункциональных центрах предоставления муниципальной услуги, в том числе с использованием информационно-коммуникационных технологий.

Взаимодействие заявителя с должностными лицами при предоставлении муниципальной услуги ограничивается необходимостью подачи заявления и получения результата оказания муниципальной услуги. Иное взаимодействие заявителя с должностными лицами при предоставлении муниципальной услуги не является обязательным условием оказания муниципальной услуги.

2.16. Особенности предоставления муниципальной услуги в многофункциональном центре.

Предоставление муниципальной услуги в МФЦ осуществляется в соответствии с Федеральным законом от 27.07.2010 № 210-ФЗ “Об организации предоставления государственных и муниципальных услуг”, иными нормативно-правовыми актами РФ, нормативными правовыми актами субъекта РФ, муниципальными правовыми актами по принципу “одного окна”, в соответствии с которым предоставление муниципальной услуги осуществляется после однократного обращения заявителя с соответствующим запросом, а взаимодействие с органами, предоставляющими государственные услуги, или органами, предоставляющими муниципальные услуги, осуществляется многофункциональным центром без участия заявителя в соответствии с нормативными правовыми актами и соглашением о взаимодействии.

Предоставление муниципальной услуги в электронной форме, в том числе взаимодействие органов, предоставляющих государственные услуги, органов, предоставляющих муниципальные услуги, организаций, организующих предоставление государственных и муниципальных услуг, и заявителей, осуществляется на базе информационных систем, включая государственные и муниципальные информационные системы, составляющие информационно-технологическую и коммуникационную инфраструктуру. Состав, последовательность и сроки выполнения административных процедур, требования к порядку их выполнения, в том числе особенности выполнения административных процедур.

2.17. Предоставление муниципальной услуги в электронной форме, в том числе взаимодействие органов, предоставляющих государственные услуги, органов, предоставляющих муниципальные услуги, организаций, организующих предоставление государственных и муниципальных услуг, и заявителей, осуществляется на базе информационных систем, включая государственные и муниципальные информационные системы, составляющие информационно-технологическую и коммуникационную инфраструктуру.

### **3. Состав, последовательность и сроки выполнения административных процедур, требования к порядку их выполнения, в том числе особенности выполнения административных процедур в электронной форме, а также особенности выполнения административных процедур в многофункциональных центрах**

Предоставление муниципальной услуги включает в себя следующие административные процедуры:

3.1. Прием и регистрация заявления и приложенных к нему документов:

3.1.1. Основанием для начала административной процедуры является обращение заявителя в администрацию муниципального района.

3.1.2. Заявитель представляет документы непосредственно в Администрацию либо направляет их почтовой корреспонденцией, электронной почтой.

3.1.3. Документы, поступившие от заявителя, регистрируются в течение одного рабочего дня с даты их получения.

3.1.4. Результатом исполнения административной процедуры является прием и регистрация документов, поступивших для получения муниципальной услуги.

Порядок осуществления административных процедур в электронной форме, в том числе с использованием регионального и единого порталов.

Предоставление информации заявителю и обеспечение доступа заявителей к сведениям о муниципальной услуге осуществляются посредством размещения информации о муниципальной услуге на региональном портале и едином портале.

В электронной форме, в том числе с использованием регионального портала и единого портала, осуществляются следующие административные процедуры:

- предоставление информации заявителям и обеспечение доступа заявителей к сведениям о данной муниципальной услуге;

- подача заявителем через региональный портал и единый портал заявления о предоставлении муниципальной услуги;

- прием заявления о предоставлении муниципальной услуги, его обработка и подготовка ответа на заявление в электронной форме;

- проверка в установленном порядке действительности, усиленной квалифицированной электронной подписи, которой подписано заявление о предоставлении муниципальной услуги;

- получение заявителем сведений о ходе предоставления муниципальной услуги.

Получение заявителем сведений о мониторинге хода предоставления данной муниципальной услуги осуществляется в электронной форме, а также может быть осуществлено по телефону или при личном обращении к должностному лицу администрации, ответственному за предоставление муниципальной услуги, в часы приема по адресу: 298460, ул. Советская, 10, с. Верхоречье, Бахчисарайский район, Республика Крым.

Получение заявителем результата предоставления муниципальной услуги в электронной форме не предусмотрено. Результат может быть получен по почте или при личном обращении к должностному лицу администрации, ответственному за предоставление муниципальной услуги.



### 3.2. Рассмотрение представленных документов:

3.2.1. Основанием для начала исполнения административной процедуры является направление документов, поступивших в Администрацию, на рассмотрение ответственному исполнителю.

3.2.2. Ответственный специалист Администрации на выдачу разрешений в течение 10 дней со дня получения заявления:

3.2.2.1. Проводит проверку наличия необходимых документов для принятия решения.

При поступлении заявления в электронной форме должностное лицо уполномоченного органа, ответственное за предоставление муниципальной услуги, в течение 1 рабочего дня с момента его регистрации проводит процедуру проверки действительности квалифицированной подписи, с использованием которой подписано заявление (пакет электронных документов) о предоставлении муниципальной услуги, предусматривающую проверку соблюдения условий, указанных в статье 11 Федерального закона «Об электронной подписи».

В случае если в результате проверки квалифицированной подписи будет выявлено несоблюдение установленных условий признания ее действительности, уполномоченный орган в течение трех дней со дня завершения проведения такой проверки принимает решение об отказе в приеме к рассмотрению заявления и направляет заявителю уведомление об этом в электронной форме с указанием пунктов статьи 11 Федерального закона «Об электронной подписи», которые послужили основанием для принятия указанного решения. Такое уведомление подписывается квалифицированной подписью руководителя уполномоченного органа или уполномоченного им должностного лица и направляется по адресу электронной почты заявителя либо в его личный кабинет в федеральной государственной информационной системе «Единый портал государственных и муниципальных услуг (функций)».

3.2.2.2. В случае если заявитель не представил все предусмотренные настоящим Административным регламентом документы, ответственный исполнитель в течение 10 дней со дня подачи заявления о предоставлении муниципальной услуги запрашивает у заявителя перечень документов, которые должны быть представлены им в течение 15 дней со дня получения такого запроса. В случае непредставления в указанный срок поданная заявка не рассматривается и возвращается заявителю в 5-дневный срок.

3.2.2.3. Результатом исполнения административной процедуры является заключение ответственного исполнителя о возможности или невозможности выдачи заключения о соответствии проектной документации сводному плану подземных коммуникаций и сооружений.

3.2.2.4. Ответственный исполнитель не позднее чем через 5 рабочих дней со дня принятия решения о выдаче либо об отказе в выдаче заключения о соответствии проектной документации сводному плану подземных коммуникаций и сооружений

3.2.3. Уполномоченный специалист на выдачу заключения о соответствии проектной документации сводному плану подземных коммуникаций и сооружений в течение 10 дней со дня поступления заявления:

3.2.3.1. Проводит проверку наличия и правильности оформления документов,

указанных в Административном регламенте.

3.2.3.2. Проводит осмотр объекта капитального строительства.

3.2.3.3. В случае если заявитель не представил все предусмотренные настоящим Административным регламентом документы, ответственный исполнитель в течение 10 дней со дня подачи заявления о предоставлении муниципальной услуги запрашивает у заявителя перечень документов, которые должны быть представлены им в течение 15 дней со дня получения такого запроса. В случае непредставления в указанный срок поданная заявка не рассматривается и возвращается заявителю в 5-дневный срок.

Блок-схема последовательности действий при предоставлении муниципальной услуги приведена в приложении № 2 к настоящему Административному регламенту.

#### **4. Формы контроля за исполнением Административного регламента**

4.1. Текущий контроль за исполнением Административного регламента при предоставлении муниципальной услуги осуществляется Администрацией.

4.2. Текущий контроль за полнотой и качеством предоставления муниципальной услуги включает в себя проведение проверок, выявление и устранение нарушений прав заявителей, рассмотрение, принятие решений и подготовку ответов на обращения заявителей, содержание жалобы на действие (бездействие) должностных лиц и ответственных исполнителей.

4.3. Проведение проверок может носить плановый характер (осуществляется на основании полугодовых и годовых планов работы), тематический характер (проверка предоставления муниципальной услуги по отдельным видам прав и сделок, отдельным категориям заявителей) и внеплановый характер (по конкретному обращению заявителя).

4.4. Лица, ответственные за предоставление муниципальной услуги, несут персональную ответственность за соблюдением сроков и порядка предоставления муниципальной услуги.

4.5. Персональная ответственность муниципальных служащих за надлежащее предоставление муниципальной услуги закрепляется в их должностных инструкциях в соответствии с требованиями законодательства.

4.6. По результатам проведения проверок в случае выявления нарушений прав заявителей виновные лица привлекаются к ответственности в порядке, установленном законодательством.

4.7. Лицами, ответственными за предоставление муниципальной услуги, в ходе предоставления муниципальной услуги обеспечивается безопасность персональных данных при их обработке в соответствии с требованиями Федерального закона от 27.07.2006 № 153-ФЗ “О персональных данных”.

4.8. Должностные лица, предоставляющие муниципальную услугу, несут персональную ответственность за неоказание помощи инвалидам в преодолении барьеров, мешающих получению ими муниципальной услуги наравне с другими лицами.

5. Досудебный (внесудебный) порядок обжалования решений и действий (бездействия) органа, предоставляющего муниципальную услугу, многофункционального центра, а также их должностных лиц, муниципальных служащих, работников

5.1. Заявитель может обратиться с жалобой, в том числе в следующих случаях:

1) нарушение срока регистрации запроса заявителя о предоставлении муниципальной услуги, запроса, указанного в статье 15.1 Федерального закона от 27 июля 2010 г. N 210-ФЗ "Об организации предоставления государственных и муниципальных услуг" (далее - Федеральный закон № 210-ФЗ);

2) нарушение срока предоставления муниципальной услуги. В указанном случае досудебное (внесудебное) обжалование заявителем решений и действий (бездействия) многофункционального центра, работника многофункционального центра возможно в случае, если на многофункциональный центр, решения и действия (бездействие) которого обжалуются, возложена функция по предоставлению соответствующих государственных или муниципальных услуг в полном объеме в порядке, определенном частью 1.3 статьи 16 Федерального закона № 210-ФЗ;

3) требование у заявителя документов или информации либо осуществления действий, представление или осуществление которых не предусмотрено нормативными правовыми актами Российской Федерации, нормативными правовыми актами субъектов Российской Федерации, муниципальными правовыми актами для предоставления муниципальной услуги;

4) отказ в приеме документов, предоставление которых предусмотрено нормативными правовыми актами Российской Федерации, нормативными правовыми актами субъектов Российской Федерации, муниципальными правовыми актами для предоставления муниципальной услуги, у заявителя;

5) отказ в предоставлении муниципальной услуги, если основания отказа не предусмотрены федеральными законами и принятыми в соответствии с ними иными нормативными правовыми актами Российской Федерации, законами и иными нормативными правовыми актами субъектов Российской Федерации, муниципальными правовыми актами. В указанном случае досудебное (внесудебное) обжалование заявителем решений и действий (бездействия) многофункционального центра, работника многофункционального центра возможно в случае, если на многофункциональный центр, решения и действия (бездействие) которого обжалуются, возложена функция по предоставлению муниципальных услуг в полном объеме в порядке, определенном частью 1.3 статьи 16 Федерального закона № 210-ФЗ;

6) затребование с заявителя при предоставлении муниципальной услуги платы, не предусмотренной нормативными правовыми актами Российской Федерации, нормативными правовыми актами субъектов Российской Федерации, муниципальными правовыми актами;

7) отказ органа, предоставляющего муниципальную услугу, должностного лица органа, предоставляющего муниципальную услугу, многофункционального центра, работника многофункционального центра, в исправлении допущенных ими

опечаток и ошибок в выданных в результате предоставления муниципальной услуги документах либо нарушение установленного срока таких исправлений. В указанном случае досудебное (внесудебное) обжалование заявителем решений и действий (бездействия) многофункционального центра, работника многофункционального центра возможно в случае, если на многофункциональный центр, решения и действия (бездействие) которого обжалуются, возложена функция по предоставлению соответствующих государственных или муниципальных услуг в полном объеме в порядке, определенном частью 1.3 статьи 16 Федерального закона № 210-ФЗ.

8) нарушение срока или порядка выдачи документов по результатам предоставления государственной или муниципальной услуги;

9) приостановление предоставления муниципальной услуги, если основания приостановления не предусмотрены федеральными законами и принятыми в соответствии с ними иными нормативными правовыми актами Российской Федерации, законами и иными нормативными правовыми актами субъектов Российской Федерации, муниципальными правовыми актами. В указанном случае досудебное (внесудебное) обжалование заявителем решений и действий (бездействия) многофункционального центра, работника многофункционального центра возможно в случае, если на многофункциональный центр, решения и действия (бездействие) которого обжалуются, возложена функция по предоставлению муниципальных услуг в полном объеме в порядке, определенном частью 1.3 статьи 16 Федерального закона № 210-ФЗ;

10) требование у заявителя при предоставлении муниципальной услуги документов или информации, отсутствие и (или) недостоверность которых не указывались при первоначальном отказе в приеме документов, необходимых для предоставления муниципальной услуги, либо в предоставлении муниципальной услуги, за исключением случаев, предусмотренных пунктом 4 части 1 статьи 7 Федерального закона № 210-ФЗ. В указанном случае досудебное (внесудебное) обжалование заявителем решений и действий (бездействия) многофункционального центра, работника многофункционального центра возможно в случае, если на многофункциональный центр, решения и действия (бездействие) которого обжалуются, возложена функция по предоставлению соответствующих муниципальных услуг в полном объеме в порядке, определенном частью 1.3 статьи 16 Федерального закона № 210-ФЗ.

## 5.2. Общие требования к порядку подачи и рассмотрения жалобы

1) Жалоба подается в письменной форме на бумажном носителе, в электронной форме в Администрацию, многофункциональный центр либо в соответствующий орган государственной власти (орган местного самоуправления) публично-правового образования, являющийся учредителем многофункционального центра (далее - учредитель многофункционального центра). Жалобы на решения, принятые главой Администрации, подаются в вышестоящий орган (при его наличии) либо в случае его отсутствия рассматриваются непосредственно главой Администрации. Жалобы на решения и действия (бездействие) работника многофункционального центра подаются руководителю этого многофункционального центра. Жалобы на решения и действия (бездействие)

многофункционального центра подаются учредителю многофункционального центра или должностному лицу, уполномоченному нормативным правовым актом субъекта Российской Федерации.

2) Жалоба на решения и действия (бездействие) органа, предоставляющего муниципальную услугу, должностного лица органа, предоставляющего муниципальную услугу, муниципального служащего, руководителя органа, предоставляющего муниципальную услугу, может быть направлена по почте, через многофункциональный центр, с использованием информационно-телекоммуникационной сети "Интернет", официального сайта органа, предоставляющего муниципальную услугу, единого портала государственных и муниципальных услуг либо регионального портала государственных и муниципальных услуг, а также может быть принята при личном приеме заявителя. Жалоба на решения и действия (бездействие) многофункционального центра, работника многофункционального центра может быть направлена по почте, с использованием информационно-телекоммуникационной сети "Интернет", официального сайта многофункционального центра, единого портала государственных и муниципальных услуг либо регионального портала государственных и муниципальных услуг, а также может быть принята при личном приеме заявителя.

5.3. Жалоба должна содержать:

1) наименование органа, предоставляющего муниципальную услугу, должностного лица органа, предоставляющего муниципальную услугу, либо муниципального служащего, многофункционального центра, его руководителя и (или) работника, решения и действия (бездействие) которых обжалуются;

2) фамилию, имя, отчество (последнее - при наличии), сведения о месте жительства заявителя - физического лица либо наименование, а также номер (номера) контактного телефона, адрес (адреса) электронной почты (при наличии) и почтовый адрес, по которым должен быть направлен ответ заявителю;

3) сведения об обжалуемых решениях и действиях (бездействии) Администрации сельского поселения, должностного лица, или муниципального служащего, многофункционального центра, работника многофункционального центра;

4) доводы, на основании которых заявитель не согласен с решением и действием (бездействием) Администрации сельского поселения, должностного лица органа, или муниципального служащего, многофункционального центра, работника многофункционального центра. Заявителем могут быть представлены документы (при наличии), подтверждающие доводы заявителя, либо их копии.

5.4. Жалоба, поступившая в орган, предоставляющий муниципальную услугу, многофункциональный центр, учредителю многофункционального центра, либо вышестоящий орган (при его наличии), подлежит рассмотрению в течение пятнадцати рабочих дней со дня ее регистрации, а в случае обжалования отказа органа, предоставляющего муниципальную услугу, многофункционального центра, в приеме документов у заявителя либо в исправлении допущенных опечаток и ошибок или в случае обжалования нарушения установленного срока таких исправлений - в течение пяти рабочих дней со дня ее регистрации.

5.5. По результатам рассмотрения жалобы принимается одно из следующих решений:

1) жалоба удовлетворяется, в том числе в форме отмены принятого решения, исправления допущенных опечаток и ошибок в выданных в результате предоставления муниципальной услуги документах, возврата заявителю денежных средств, взимание которых не предусмотрено нормативными правовыми актами Российской Федерации, нормативными правовыми актами субъектов Российской Федерации, муниципальными правовыми актами;

2) в удовлетворении жалобы отказывается.

Основанием для отказа в удовлетворении жалобы является признание правомерными действий (бездействия) органа, предоставляющего муниципальную услугу, а также должностных лиц, муниципальных служащих, многофункционального центра, работника многофункционального центра в ходе предоставления муниципальной услуги.

5.6. Не позднее дня, следующего за днем принятия решения, указанного в пункте 5.5 заявителю в письменной форме и по желанию заявителя в электронной форме направляется мотивированный ответ о результатах рассмотрения жалобы.

5.6.1. В случае признания жалобы подлежащей удовлетворению в ответе заявителю, указанном в пункте 5.5, дается информация о действиях, осуществляемых органом, предоставляющим муниципальную услугу, многофункциональным центром, в целях незамедлительного устранения выявленных нарушений при оказании муниципальной услуги, а также приносятся извинения за доставленные неудобства и указывается информация о дальнейших действиях, которые необходимо совершить заявителю в целях получения муниципальной услуги.

5.6.2. В случае признания жалобы не подлежащей удовлетворению в ответе заявителю, указанном в пункте 5.5, даются аргументированные разъяснения о причинах принятого решения, а также информация о порядке обжалования принятого решения.

5.7. В случае установления в ходе или по результатам рассмотрения жалобы признаков состава административного правонарушения или преступления должностное лицо, работник, наделенные полномочиями по рассмотрению жалоб, незамедлительно направляют имеющиеся материалы в органы прокуратуры.

### Контактная информация

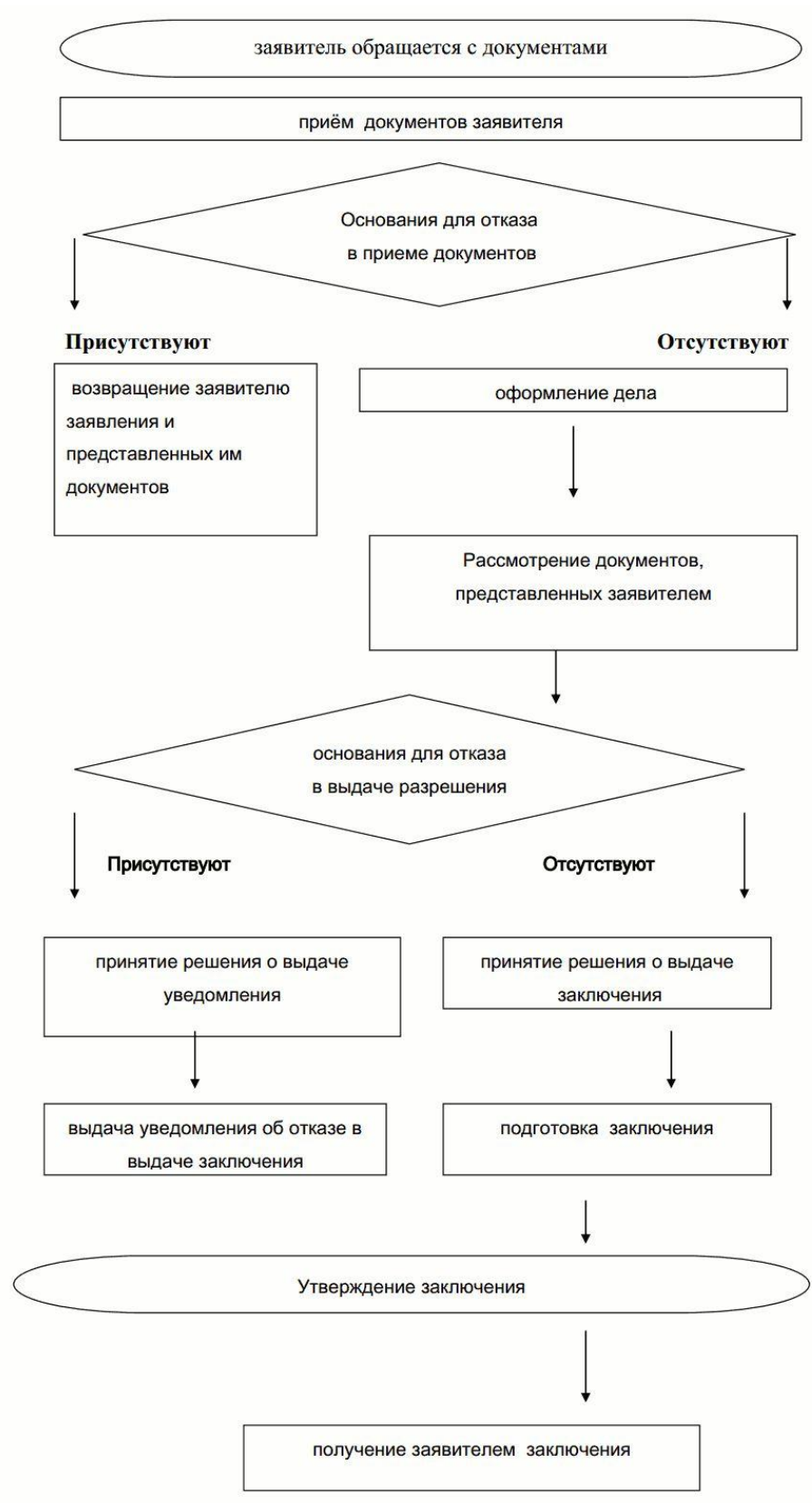
#### Общая информация об Администрации Верхореченского сельского поселения сельского поселения

Почтовый адрес для направления корреспонденции	298460, ул. Советская,10, с. Верхоречье, Бахчисарайский район, Республика Крым
Фактический адрес месторасположения	298460, ул. Советская,10, с. Верхоречье, Бахчисарайский район, Республика Крым
Адрес электронной почты для направления корреспонденции	verhorechie-sovet@bahch.rk.gov.ru, kacha_sovet@mail.ru
Телефон для справок	(36554) 76240,76243,76233
Официальный сайт в сети Интернет (если имеется)	<a href="http://admin-verhorech.ru">http://admin-verhorech.ru</a>
ФИО и должность руководителя органа	Акишева Валентина Викторовна

#### График работы Администрации Верхореченского сельского поселения сельского поселения

День недели	Часы работы (обеденный перерыв)	Часы приема граждан
Понедельник	с 8:00 до 17:00 перерыв с 12:00-13:00	с 8:00 до 17:00 перерыв с 12:00-13:00
Вторник	с 8:00 до 17:00 перерыв с 12:00-13:00	
Среда	с 8:00 до 17:00 перерыв с 12:00-13:00	
Четверг	с 8:00 до 17:00 перерыв с 12:00-13:00	с 8:00 до 17:00 перерыв с 12:00-13:00
Пятница	с 8:00 до 17:00 перерыв с 12:00-13:00	
Суббота	выходной	
Воскресенье	выходной	

**Блок-схема предоставления муниципальной услуги**





Приложение № 3  
к Административному регламенту

кому \_\_\_\_\_  
от \_\_\_\_\_  
(ФИО заявителя/наименование  
организации, должность, ФИО)  
\_\_\_\_\_  
\_\_\_\_\_  
адрес \_\_\_\_\_  
\_\_\_\_\_  
телефон \_\_\_\_\_

Заявление

Прошу Вас предоставить заключения о соответствии проектной документации сводному плану подземных коммуникаций и сооружений

\_\_\_\_\_  
\_\_\_\_\_

Приложения: \_\_\_\_\_

_____	_____	_____
(дата)	(подпись)	(ФИО заявителя)

Приложение № 4  
к Административному регламенту

кому \_\_\_\_\_

от \_\_\_\_\_

(ФИО заявителя/наименование  
организации, должность, ФИО)

\_\_\_\_\_

\_\_\_\_\_

адрес \_\_\_\_\_

\_\_\_\_\_

телефон \_\_\_\_\_

Заявление

Прошу прекратить делопроизводство и вернуть ранее представленный пакет документов  
согласно приложенной расписке в получении документов по заявлению от \_\_\_\_\_  
г. № \_\_\_\_.

\_\_\_\_\_  
(дата)

\_\_\_\_\_  
(подпись)

\_\_\_\_\_  
(Ф.И.О.)